

Collège Théodore Kawa Braïno de La Foa

# Dossier continuité pédagogique

-

**3<sup>ème</sup> 1 et 3<sup>ème</sup> 2**





**TROISIÈME GÉNÉRALE**

**FRANÇAIS**

**Conseils :**

→ Une fois le texte lu, je me demande si je l'ai bien compris. Si j'ai besoin d'une lecture supplémentaire, je n'hésite pas à le faire.

→ Je fais attention à bien lire les questions et à les comprendre.

→ Quand je rédige ma réponse, je pense à faire une phrase.

→ Temps estimé pour ce travail à faire dans le cahier de français: 1H10.

→ La correction me permettra de vérifier si mes réponses sont justes ou à corriger.

**Texte 7: Daniel Pennac, *Chagrin d'école*, Éditions Gallimard, 2007.**

*Dans ce roman, Daniel Pennac parle de lui, du professeur qu'il est devenu, du romancier qu'il est, mais surtout de l'élève qu'il était.*

– Pas de panique, dans vingt-six ans il possèdera parfaitement son alphabet.

Ainsi ironisait mon père pour distraire ses propres craintes. Bien des années plus tard, comme je redoublais ma terminale à la poursuite d'un baccalauréat qui m'échappait obstinément, il aura cette formule :

5 – Ne t'inquiète pas, même pour le bac on finit par acquérir des automatismes...

Ou, en septembre 1968, ma licence de lettres enfin en poche :

– Il t'aura fallu une révolution(1) pour la licence(2), doit-on craindre une guerre mondiale pour l'agrégation(3) ?

10 Cela dit sans méchanceté particulière. C'était notre forme de connivence(4). Nous avons assez vite choisi de sourire, mon père et moi.

Mais revenons à mes débuts. Dernier né d'une fratrie de quatre, j'étais un cas d'espèce. Mes parents n'avaient pas eu l'occasion de s'entraîner avec mes aînés, dont la scolarité, pour n'être pas exceptionnellement brillante, s'était déroulée sans heurt.

15 J'étais un objet de stupeur, et de stupeur constante car les années passaient sans apporter la moindre amélioration à mon état d'hébétude(5) scolaire. « Les bras m'en tombent », « Je n'en reviens pas », me sont des exclamations

familiales, associées à des regards d'adulte où je vois bien que mon incapacité à assimiler quoi que ce soit creuse un abîme d'incrédulité.

Apparemment, tout le monde comprenait plus vite que moi.

20 – Tu es complètement bouché !

Un après-midi de l'année du bac (une des années du bac), mon père me donnant un cours de trigonométrie(6) dans la pièce qui nous servait de bibliothèque, notre chien se coucha en douce sur le lit, derrière nous. Repéré, il fut sèchement viré.

– Dehors, le chien, dans ton fauteuil !

25 Cinq minutes plus tard, le chien était de nouveau sur le lit. Il avait juste pris le soin d'aller chercher la vieille couverture qui protégeait son fauteuil et de se coucher sur elle.

Admiration générale, bien sûr, et justifiée : qu'un animal pût

30 associer une interdiction à l'idée abstraite de propreté et en tirer la conclusion qu'il fallait faire son lit pour jouir de la compagnie des maîtres, chapeau, évidemment, un authentique raisonnement !

Ce fut un sujet de conversation familiale qui traversa les âges. Personnellement, j'en tirai l'enseignement que même le chien de la maison pigeait plus vite que moi. Je crois bien lui avoir murmuré à l'oreille :

– Demain, c'est toi qui vas au bahut, lèche-cul. »

35

(1) : Révolution de Mai 68, mouvement de contestation politique, sociale et culturelle mené par des étudiants en France. (2) Diplôme universitaire. (3) Concours permettant d'accéder à une catégorie d'enseignants. (4) Complicité, entente secrète. (5) Hébétude : abrutissement, stupidité (6) Branche des mathématiques qui étudie les triangles et les relations qui existent entre les angles.

### **Travail sur le texte littéraire (40 points – 1 h 10)**

#### **Compréhension et compétences d'interprétation : 20 points**

1a) Qui est le narrateur ? (2 pts)

b) A quelle personne le récit est-il fait ? (2 pts)

c) Dites à quel genre littéraire appartient ce récit. (2 pts)

2) Ligne 3 : « A la poursuite d'un baccalauréat qui m'échappait... » : comment se nomme cette figure de style ? Donnez le terme (le mot) qui justifie votre réponse. (2 pts)

3) « J'étais un objet de stupeur, et de stupeur constante **car** les années passaient sans apporter la moindre amélioration à mon état d'hébétude scolaire. » (Ligne15)

a) Quel **lien logique** identifiez-vous dans cette phrase ? (2 pts)

b) Exprimez ce même lien logique en utilisant **une autre conjonction de subordination**. (2 pts)

4) Quel type d'élève a été le narrateur ? Justifiez précisément votre réponse sans oublier de la développer. (2 pts)

5) Quel sentiment les parents éprouvent-ils vis-à-vis de leur fils ? Développez votre réponse en citant des exemples tirés du texte. (2 pts)

6) « Demain, c'est toi qui vas au bahut, lèche-cul » (ligne 34).

a) Quel niveau de langue emploie le narrateur dans cette phrase ? (2 pts)

b) Pourquoi avoir choisi ce niveau de langue ? (2 pts)

#### **Grammaire et compétences linguistiques : 20 points**

1. a) Expliquez la formation du mot « Personnellement » (l.31) en nommant précisément les éléments qui le constituent. (2 pts)

b) Donnez sa classe grammaticale. (1 pt)

c) Donnez deux mots appartenant à la même famille que « personnellement ». (1 pt)

2) De la ligne 11 à 13 « Dernier né d'une fratrie ... sans heurt. »

a) Quels sont les temps dominants ? (1 pt)

b) A quelle période, ces temps, renvoient-ils ? (2 pts)

c) Relevez dans le texte deux phrases qui renvoient à une autre période de la vie du narrateur. (2 pts)

3) Réécrivez le passage ci-dessous en transposant (changeant) « le chien » par « les chiens » et « la vieille couverture » par « les vieilles couvertures. » (11 pts)

« Cinq minutes plus tard, le chien était de nouveau sur le lit. Il avait juste pris le soin d'aller chercher la vieille couverture qui protégeait son fauteuil et de se coucher sur elle.

## CORRECTION

1a) Le narrateur est Daniel PENNAC.

b) Le récit est fait à la première personne du singulier (je).

c) Ce récit appartient au genre autobiographique.

2) Cette figure de style est une personnification comme le justifie le terme « échappait » (ligne 3).

3a) Dans cette phrase il y a un lien de cause.

b) J'étais un objet de stupeur, et de stupeur constante parce que les années passaient sans apporter la moindre amélioration à mon état d'hébétude scolaire.

4) Le narrateur a été un mauvais élève, ce que l'on appelle un cancre. Les expressions « mon état d'hébétude scolaire » (ligne 15), « mon incapacité à assimiler quoi que ce soit » (lignes 17-18) prouvent que le narrateur n'était pas un bon élève.

5) Les parents du narrateur éprouvent un profond étonnement face aux difficultés scolaires de leur fils (« un objet de stupeur » (ligne 14), « un abîme d'incrédulité » : ligne 18), mais aussi un certain désespoir car ils pensent qu'il ne réussira pas à l'école, qu'il n'obtiendra aucun diplôme : « Les bras m'en tombent » (ligne 15).

6a) Dans cette phrase le narrateur emploie un langage familier.

b) Ce niveau de langue peut s'expliquer de trois façons différentes. Le narrateur s'exprime ainsi parce qu'il parle à un chien, ou il est en colère, ou encore parce que c'est le langage d'un « enfant ».

## Grammaire et compétences linguistiques : 20 points

1a) « Personnellement » (l.33) est constitué du radical « personnelle » auquel a été rajouté le suffixe « ment ».

b) Ce mot est un adverbe.

c) Les mots appartenant à la même famille que « personnellement » sont « personne » et « personnalité » (impersonnelle, personnification, personnage, personnalisation, personnaliser...).

2a) L'imparfait et le plus-que-parfait sont les temps dominants dans ce passage.

b) Ces temps du passé renvoient à l'enfance du narrateur, à « ses débuts » à l'école.

c) « Bien des années plus tard, comme je redoublais ma terminale à la poursuite d'un baccalauréat qui m'échappait obstinément, il aura cette formule » (lignes 2-5), « Un après-midi de l'année du bac (une des années du bac), mon père me donnant une leçon de trigonométrie dans la pièce qui nous servait de bibliothèque, notre chien se coucha en douce sur le lit, derrière nous » (lignes 21-23). Ces deux phrases renvoient à la période où le narrateur passait son baccalauréat.

3) Cinq minutes plus tard, les chiens étaient de nouveau sur le lit. Ils avaient juste pris le soin d'aller chercher les vieilles couvertures qui protégeaient leur(s) fauteuil(s) et de se coucher sur elles.

# Mathématiques - 3<sup>ème</sup> générale

Je te propose 10 min de maths par jour pour te remettre au travail. Dans le QR code il y a la correction.

Bon courage !

Mercredi 26 juin

## Echauf'maths (2 min) sans calculatrice

- a) Calcule :  $20 - 7,8$
- b) Calcule :  $2,3 \times 12$
- c) Complète :  $180L = \dots m^3$



## Exercice 1 : (3 min) sans calculatrice

Traduire chaque phrase à l'aide d'une égalité :

- a) 8 a pour image 5 par la fonction  $f$ .
- b) -2 est l'image de -5 par la fonction  $f$ .
- c) 7 est un antécédent de 4 par la fonction  $f$ .



## Exercice 2 : (5 min) avec calculatrice

Compléter le tableau suivant :

Prix initial	Prix final	Taux d'évolution	Coefficient multiplicateur
40€		+15%	
	60€	-20%	
340€			1,75
60€			0,1
32€	40€		



Jeudi 27 juin

## Echauf'maths (2 min) sans calculatrice

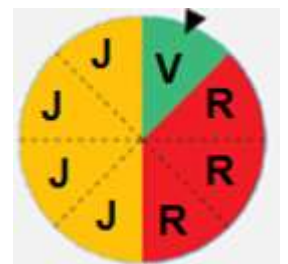
- a) Calcule : 30% de 80
- b) Quel est le reste de la division euclidienne de 25 par 3 ?
- c) Simplifie :  $\frac{36}{48}$



## Exercice 1 : (3 min) sans calculatrice

On fait tourner la roue ci-dessous qui comporte 8 secteurs identiques. Lorsque la roue s'arrête, on note la couleur au niveau de la flèche noire :

- a) Quelle est la probabilité d'obtenir l'issue Rouge (R) ?
- b) Quelle est la probabilité de l'évènement E : «La roue s'arrête sur Jaune (J) ou Vert (V)? »



### Exercice 2 : (5 min) sans calculatrice

Un sac contient trois jetons de forme identique portant chacun une lettre : A, B, C. On tire successivement et avec remise 2 jetons du sac et on note les lettres obtenues.

a. Complétez le tableau suivant :

1 <sup>re</sup> lettre \ 2 <sup>e</sup> lettre	A	B	C
A	(A ; A)		
B			
C			

b. Quelle est la probabilité d'obtenir au moins une fois la lettre A ?

c. Quelle est la probabilité d'obtenir deux fois la même lettre ?



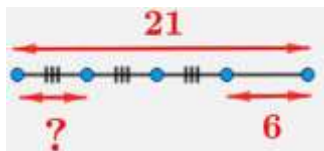
Vendredi 28 juin

### Echauf'maths (2 min) sans calculatrice

a) Déterminer la valeur arrondie au centième de 4,974.

b)  $f(x) = 4x - 7$ . Déterminer l'image de -3 par  $f$ .

c)



### Exercice 1 : (2 min) sans calculatrice

Développe les expressions suivantes :

a)  $7 \times (x + 2)$

b)  $4 \times (1 - 3x)$



### Exercice 2 : (5 min) sans calculatrice

Compléter avec un nombre entier :

a)  $2^3 = \dots\dots$

b)  $27 = 3^{\dots\dots}$

c)  $(-3)^2 = \dots\dots$

d)  $-3^2 = \dots\dots$

e)  $3^0 = \dots\dots$





**EXERCICE 1. ANALYSER ET COMPRENDRE DES DOCUMENTS EN HISTOIRE (20 points)**

**HISTOIRE – Civils et militaires dans la Première Guerre mondiale**

**Document 1.** Dernière lettre de Louis Gondelon tué sur le front de la Somme le 12 septembre 1916.

Le 9 septembre 1916

Bien chère maman,

Je t'écris en pleine offensive. Depuis 3 jours le régiment se bat, et se fait décimer. Le 3e et le 6e colonial\*, nous subissons de lourdes pertes : les Allemands en subissent le double de nous. Mais cela ne ressuscite pas les morts. J'ai lu les journaux du pays, elles ont bien raison de rire un peu les filles de Calédonie, car elles ne riront peut-être plus beaucoup. Nombreuses sont celles qui pleureront. Les Calédoniens se sont fait massacrer. Peu nombreux sont ceux qui sont debout à l'heure actuelle !

La majeure partie a été comptée comme disparus, c'est-à-dire prisonniers ou morts ! Nombreux sont les pauvres petits déchetés par les obus et qui gisent dans un coin de terre où jamais ceux qui les aiment ne viendront prier. Pauvre Mère va ! C'est terrible la guerre ! J'ai fait le sacrifice de ma vie ! [...]

Mon copain Henri Martin a été blessé à mes côtés, tout d'abord cela m'a fait quelque chose de voir le sang ruisseler sur celui qui était un peu mon frère. Puis j'ai été heureux lorsque j'ai vu sa blessure ! Ce n'est rien, l'éclat d'obus est venu s'arrêter sur la clavicule. Cela lui vaut 2 mois d'hôpital, de bonheur ! [...] Je suis bien seul maintenant. [...]

Ne t'en fais pas si je viens à tomber, ce sera en Français. Je n'aurai fait que suivre la loi commune à tant de Calédoniens. Je n'aurai pas été un lâche. [...]

Ton petit qui t'aime.

Louis

\* *régiment colonial*

Source : *Mémoires océaniques de la Grande Guerre. Chronique calédonienne.*  
Livret pédagogique du Musée de la ville de Nouméa, 2011.

**Document 2.** Soldat blessé.



Source : *Soldat blessé (automne 1916, Bapaume),* Otto Dix, 1924.

## **Questions :**

### **Document 1 :**

1. Durant quelle bataille de la Première Guerre mondiale l'auteur écrit-il cette lettre ? À quelle phase de la guerre correspond cette bataille ? (3 points)
2. Montrez que les combats sont violents et meurtriers. (4 points)
3. Pourquoi l'auteur associe-t-il l'hôpital à l'idée du bonheur ? (3 points)

### **Document 2 :**

4. Comment l'artiste montre-t-il l'atrocité de la guerre ? (4 points)

### **Documents 1 et 2 :**

5. À l'aide des documents et de vos connaissances, décrivez la situation des soldats au front durant la Première Guerre mondiale. (6 points)

## **EXERCICE 2. MAÎTRISER DIFFÉRENTS LANGAGES POUR RAISONNER ET SE REPÉRER (20 points)**

### **GÉOGRAPHIE – Les aires urbaines en France**

1. Sous la forme d'un développement construit d'une vingtaine de lignes et en vous appuyant sur des exemples étudiés en classe, décrivez les espaces des aires urbaines françaises et expliquez leurs évolutions. (15 points)
2. Sur le fond de carte, page **5 sur 5**, à rendre avec votre copie, placez les aires urbaines suivantes : Paris, Lyon, Nantes, Toulouse, Lille. (5 points)

### **EXERCICE 3. MOBILISER DES COMPÉTENCES RELEVANT DE L'ENSEIGNEMENT MORAL ET CIVIQUE (10 points)**

#### **SITUATION PRATIQUE. L'engagement citoyen**

##### **Document 1. En 2019, des actions de jeunes Calédoniens pour le climat**



Source : la1ere.france tv info.

##### **Document 2. Climat : le Gouvernement à l'écoute des jeunes**

« Réchauffez nos cœurs, pas la planète », « Amour, gloire et biodiversité » ou encore « Préparez vos guiboles<sup>1</sup>, y a bientôt plus de pétrole », les pancartes et les slogans ont fleuri sous les fenêtres du gouvernement, vendredi matin. Les jeunes participants se sont mobilisés à Nouméa pour interpeller l'exécutif local quant à l'urgence climatique. Une réponse au mot d'ordre mondial « *Youth for climate* » (« la jeunesse pour le climat »), inspiré par la militante écologiste Greta Thunberg qui, brandissait sa pancarte « *grève de l'école pour le climat* » devant le parlement à Stockholm, chaque vendredi du mois, en 2019. Cette initiative est relayée localement par Léo Le Bon, jeune lycéen de 17 ans scolarisé à Blaise-Pascal. Soutenus par l'association environnementale Caledoclean et le collectif citoyen Ensemble pour la Planète (EPLP), ils ont été reçus par Joseph Manauté, chargé notamment de l'environnement et de la transition écologique et des représentants des cabinets du président du gouvernement Louis Mapou et de Mickaël Forrest, chargé de la jeunesse, pendant près de deux heures. (...) L'exécutif a émis le souhait d'installer un conseil des jeunes Calédoniens pour la transition écologique, permettant de prendre en compte la voix des jeunes d'aujourd'hui, qui seront les décideurs de demain, dans les stratégies à déployer.

1. *Guiboles* : jambes

Source : <https://gouv.nc/actualites/28-03-2022>

## **QUESTIONS :**

### **Document 1 :**

1. Quelle est la cause défendue par ces jeunes Calédoniens ?
2. Quelles sont les deux actions concrètes menées par ces jeunes ?

### **Document 2 :**

3. Qu'ont-ils obtenu du gouvernement de la Nouvelle-Calédonie ?

### **Documents 1 et 2 :**

4. À un(e) ami(e) qui vous dit que ces actions n'ont servi à rien, vous lui expliquez que les jeunes ont un rôle à jouer dans une démocratie.

NOM :

(en majuscules, suivi s'il y a lieu, du nom d'épouse)

Prénoms :

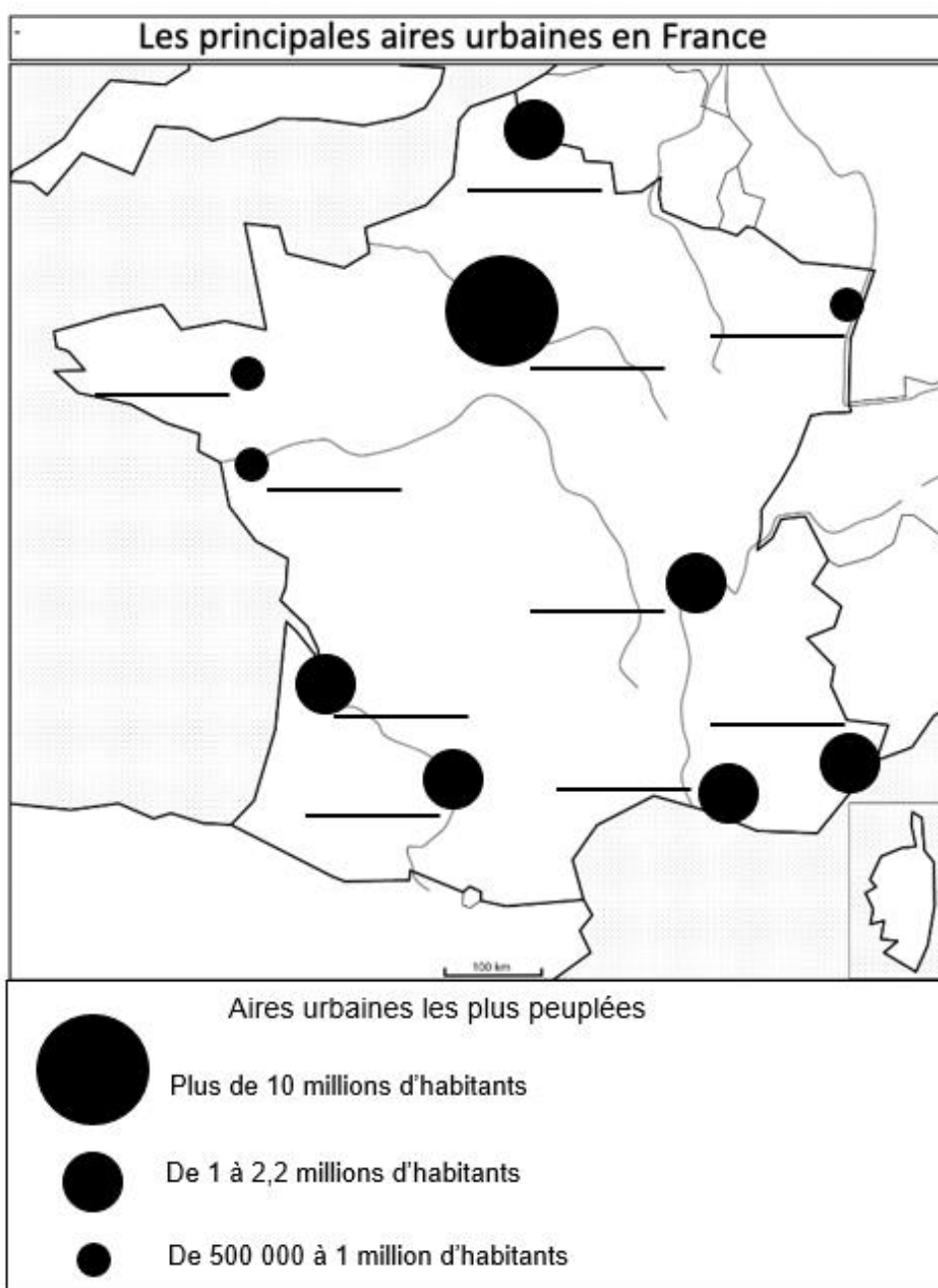
N° du candidat :

Né(e) le :

(le numéro est celui qui figure sur la convocation ou la liste d'appel)

**GÉOGRAPHIE – Les aires urbaines en France**

Rappel de la consigne : Sur le fond de carte ci-dessous, placez les aires urbaines suivantes : Paris, Lyon, Nantes, Toulouse, Lille. (5 points)



ANGLAIS – 3ème

Mister K.

?

READING ACTIVITIES

1. Read the biography of this celebrity and tick the elements mentioned about him in the text

<input type="checkbox"/> INFORMATION ABOUT HIS IDENTITY	<input type="checkbox"/> MUSIC CAREER
<input type="checkbox"/> CHILDHOOD	<input type="checkbox"/> STUDIES AS AN ADULT
<input type="checkbox"/> CHILDREN	<input type="checkbox"/> PETS
<input type="checkbox"/> TRAVELS	<input type="checkbox"/> FAVOURITE SPORTS

**Little Richard, Founding Father of Rock Who Broke Musical Barriers, Dead at 87**



*Ever heard of rock and roll star Richard Wayne Penniman? He is one of the early creators of rock and roll music in the 1950s.*

**Richard Wayne Penniman** known by his stage name **Little Richard**, was an American artist, songwriter, and musician. He was born on December 5<sup>th</sup> 1932 in Macon, Georgia, USA. He was the third of twelve children and he grew up in a strict family. He found his passion for music in his hometown singing gospel in church and playing the piano. His father wasn't supportive of his son's music and accused him of being gay. Little Richard left home at the age of 13.

In 1951, influenced by rhythm and blues, Little Richard began his music career by making gospel and jazz but did not sell many records at that time. In 1955, his song "*Tutti Frutti*" became a big hit both in the United States and in the United Kingdom. His charismatic showmanship and dynamic music were characterized by frenetic piano playing. Little Richard nicknamed "*The Architect of Rock and Roll*" became one of the first true **Rock and Roll** performers.

Little Richard made himself a star through strong personality, breaking racial and sexual taboos. He also influenced many Rock and Roll musicians who started after him. Elvis Presley called him 'the greatest'. Otis Redding called him his 'inspiration' and James Brown called him his 'idol'.

In 1957, when he was at his most popular point, Little Richard quit rock and roll music. He went to Oakwood college to study theology<sup>1</sup>. He became a church preacher. He then went on to play only Gospel music for many years. In 1964, he returned to playing rock and roll, and also continued playing Gospel music.

In 1986, Little Richard was one of the 10 original inductees<sup>2</sup> into the Rock and Roll Hall of Fame Museum, and in 1993, he was awarded a Lifetime Achievement Award<sup>3</sup> at the Grammys

Little Richard died of cancer on May 9, 2020 at his brother's home in Nashville, Tennessee at the age of 87.

Adapted from [https://en.wikipedia.org/wiki/Little\\_Richard](https://en.wikipedia.org/wiki/Little_Richard)

1. Theology = study of religion
2. an inductee = a person selected / chosen to be part of something
3. a Grammy Award = an award which recognizes achievements in the music industry

2. Read the text again and fill in the grid. (Lisez le texte et complétez le tableau).

Full Name (Nom complet)	
Nicknames (Surnom)	
Date and place of birth (Date et lieu de naissance)	
Nationality	
Childhood (Enfance)	
Date and place of death (date et lieu de décès)	
Cause of death (cause de la mort)	

3. Say if the following statements about this celebrity are right or wrong. Justify your answer. (Dites si les affirmations sur la célébrité sont vraies ou fausses. Justifier vos réponses en citant le texte.)

	Right	Wrong	Justify quoting from the text
1. Little Richard had a big family.			
2. His father loved his son's music.			
3. Little Richard became very successful in 1951.			
4. The music he played was very dynamic.			
5. A lot of rock and roll musicians were influenced by his music			

4. What event do these dates refer to? (A quoi font référence les dates suivantes?)

1951	
1955	
1957	
1964	
1986	
1993	

5. Answer the following questions about Little Richard. (Répondez aux questions sur Little Richard.)

1. How many brothers and sisters did Little Richard have? (Combien de frères et sœurs avait-il ?)

---

2. What did he like doing when he was a young boy? (Qu'aimait-il faire quand il était jeune?)

---

3. Why did he leave home at the age of 13? (Pourquoi a-t-il quitté la maison à l'âge de 13 ans?)

---

4. How did he start his career? (Comment a-t-il débuté sa carrière?)

---

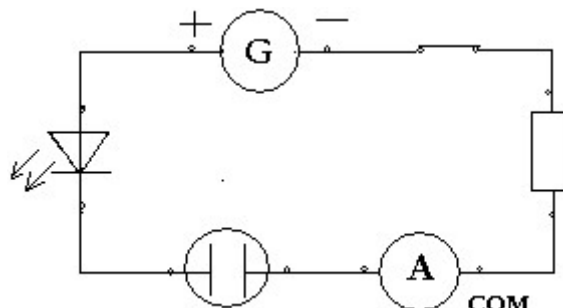



## **Sciences Physiques**

### **Chap 4 la conduction électrique dans les solutions aqueuses**

## 3<sup>ème</sup> C1 NATURE DU COURANT ÉLECTRIQUE DANS LES SOLUTIONS

Lors d'une séance de manipulations, des élèves de troisième ont réalisé le schéma ci-dessous :



Le symbole  représente une cuve reliée à deux bornes et dans laquelle les élèves ont versé successivement différentes solutions.

Dans chaque cas, ils ont observé l'éclat de la DEL et relevé la mesure de l'intensité du courant circulant dans le circuit. Ces résultats ont été regroupés dans le tableau ci-dessous :

### Document 1

Numéro de la solution testée	1	2	3	4	5	6	7
	eau distillée	eau déminéralisée	eau déminéralisée sucrée	eau minérale	eau salée (1 cuillère)	eau salée (2 cuillères)	solution de sulfate de potassium
Éclat de la DEL	aucun	aucun	aucun	normal	normal	normal	normal
Intensité du courant	<0,1 mA	0,1 mA	0,1 mA	22 mA	28 mA	35 mA	30 mA

*Pour toutes les questions qui suivent, on ne tiendra pas compte des gaz dissous dans les solutions aqueuses.*

### Question 1 (1.1 Lire et comprendre)

Parmi les solutions testées, quels sont les numéros de celles qui ne laissent passer qu'un courant de très faible intensité qui ne permet pas à la DEL de briller ?

---



---

## Question 2 (4.5 Modéliser)

Quel est le type des espèces chimiques présentes majoritairement dans l'eau déminéralisée sucrée ?  
Cochez la ou les bonne(s) réponse(s)

- A. Atomes       B. Ions       C. Molécules       D. Electrons

## Question 3 (4.4 Observer et Interpréter)

On pouvait s'attendre à ce que de l'eau pure ne conduise pas ou très peu le courant électrique. Quel argument peut justifier cette prévision ?

---

---

---

## Question 4 (1.1 Lire et comprendre)

Parmi les solutions testées, quels sont les numéros de celles qui laissent passer davantage le courant que l'eau pure et qui permettent à la DEL de briller correctement ?

---

---

## Question 5 (4.4 Interpréter)

Comment l'intensité du courant varie-t-elle dans le circuit quand la quantité de sel (chlorure de sodium) dissous augmente ?

---

---

## Document 2

Voici l'étiquette d'une eau minérale St-Yorre® :

Eau minérale naturelle	
Par son origine et sa composition unique, ST-YORRE est l'eau la plus appropriée à la vie aujourd'hui. Son taux remarquable de bicarbonates facilite la digestion. Sa richesse en sels minéraux contribue à une recharge métabolique rapide.	
<b>COMPOSITION MOYENNE en mg/L :</b>	
ions positifs	ions négatifs
sodium .....1708	bicarbonate.....4368
potassium .....132	chlorure.....322
calcium .....90	sulfate.....174
magnésium.....11	fluorure.....9

## Question 6 (4.4 Interpréter)

Testée dans les mêmes conditions que les solutions précédentes, l'eau minérale St-Yorre conduit mieux le courant que l'eau déminéralisée utilisée en manipulations par les élèves.

Quel(s) renseignement(s) figurant dans le **document 2** aurait permis de prévoir ce résultat expérimental ?

---

---

---

**Question 7 (4.4 Interpréter)**

Que doit contenir une solution pour être fortement conductrice du courant électrique ?

- A. Des molécules     B. De l'huile     C. Des ions     D. Du sucre

**Question 8**

**Compléter les phrases suivantes :**

Les solutions aqueuses contenant essentiellement des ..... conduisent très peu le courant électrique alors que celles contenant des ..... conduisent mieux le courant.

Une solution aqueuse conduit davantage le courant si les ..... présents dans la solution sont en quantité plus ..... Les ions sont donc responsables du (de) ..... dans une solution aqueuse.



# Comportements responsables : système nerveux

## Système nerveux et hygiène de vie

### Comment l'hygiène de vie peut-elle avoir une influence sur le système nerveux ?

#### Montrer les effets du sommeil sur le cerveau

Livre p. 88-89

#### Doc. 1. Une journaliste expérimente une privation de sommeil.

Pour les besoins d'une étude, Sarah Chalmer, une journaliste qui avait l'habitude de dormir 8 heures par nuit, a réduit sa durée de sommeil à 4 heures une première nuit puis, après une récupération, à 6 heures cinq nuits consécutives. Durant cette période, la journaliste s'est trouvée distraite et maladroite. Elle avait du mal à maîtriser ses émotions. Elle était déprimée et irritable.

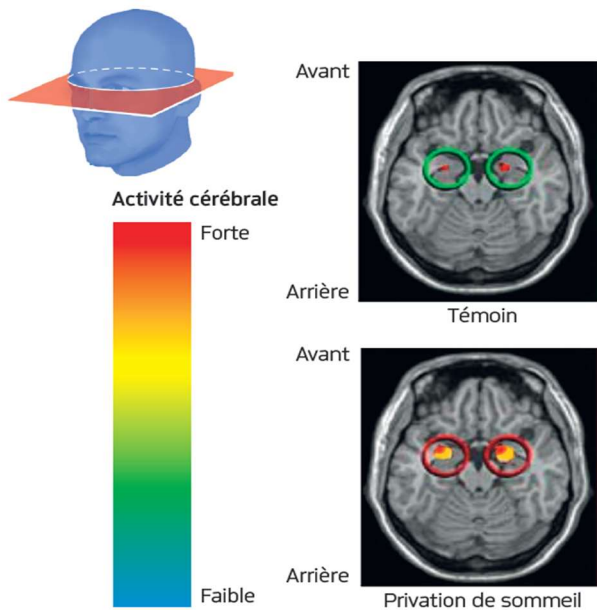


Avant privation de sommeil

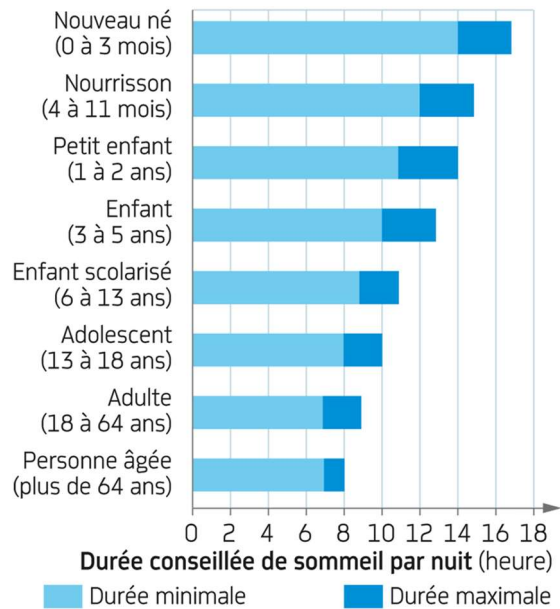


Après privation de sommeil

**Doc. 2. Images cérébrales de sujets.** Les sujets ont eu à regarder des images violentes : les témoins, après avoir passé une nuit normale de huit heures, les autres ayant été privés de sommeil. La zone cérébrale mise en évidence joue un rôle dans la gestion de l'humeur et contrôle la réponse du corps à la peur et à l'anxiété.



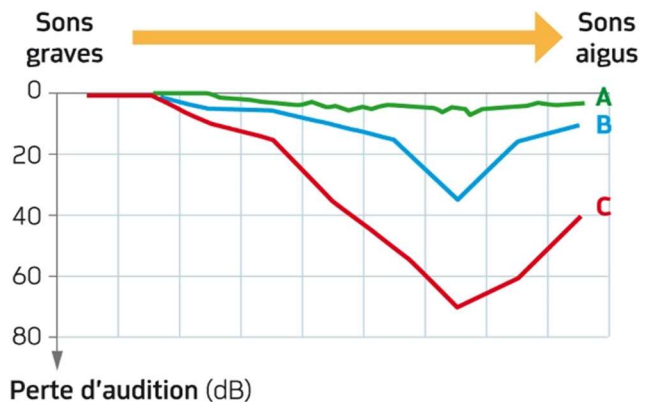
#### Doc. 3. Durée conseillée de sommeil selon l'âge.



## Relier les bruits à leurs effets sur le système nerveux

#### Doc. 4. Audiogramme réalisé chez trois individus.

Cet examen médical consiste à déterminer l'intensité minimale des sons (en décibels, dB) pour qu'ils soient perçus. Par convention, la valeur 0 correspond à la norme. S'il faut augmenter l'intensité du son pour qu'il soit perçu, l'individu présente une perte d'audition. Celle-ci devient significative quand elle atteint 20 dB.

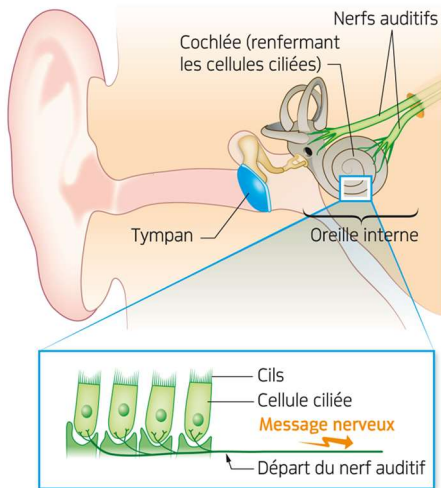


— A Écoute régulière de musique avec son lecteur mp3 depuis 1 an

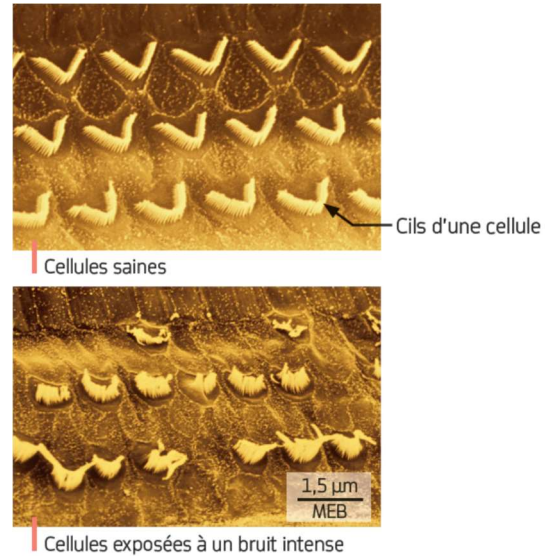
— B Écoute régulière de musique avec son lecteur mp3 depuis 4 ans

— C Sorties régulières en discothèque, nombreux concerts depuis 10 ans

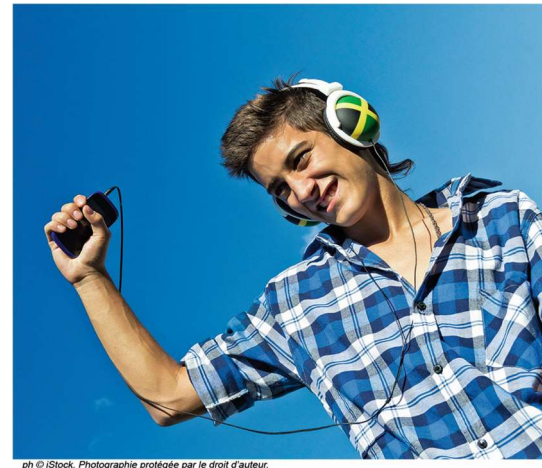
**Doc. 5. L'oreille, organe de l'audition.** Le son correspond à des vibrations de l'air, conduites jusqu'au tympan qui entre à son tour en vibration. Ces vibrations sont à l'origine d'un mouvement des **cils\*** de cellules dans l'oreille interne. Cela génère un message nerveux sensitif qui se propage le long du nerf auditif vers le cerveau.



**Doc. 6. Aspects des cellules ciliées de l'oreille interne de deux individus.** La lésion suite à l'exposition au bruit intense est irréversible.



**Doc. 7. Une pratique qui peut dégrader l'audition.** L'écoute prolongée de musique avec un casque est déconseillée. Le volume maximal autorisé pour écouteurs est de 100 dB. Cela équivaut au bruit d'un marteau-piqueur.



\* **Cil d'une cellule** : petit prolongement cytoplasmique d'une cellule.

### QUESTIONS

1. Doc. 1. Présenter quelques effets négatifs du manque de sommeil.
2. Doc. 2. Indiquer le rôle des zones cérébrales activées chez le témoin.
3. Doc. 2. Comparer l'activité de ces zones cérébrales chez le témoin et chez la personne privée de sommeil.
4. Doc. 2. Expliquer comment le manque de sommeil modifie l'humeur.
5. Doc. 3. Justifier la nécessité d'un nombre minimal d'heures de sommeil chaque nuit.
6. Doc. 4. Montrer les effets sur l'audition d'une exposition régulière au bruit.
7. Doc. 5, 6. Décrire l'aspect des cellules ciliées de l'oreille suite à un bruit intense.
8. Doc. 5, 6. Indiquer la conséquence sur l'audition de la modification de l'aspect des cellules ciliées de l'oreille.
9. Doc. 7. Justifier pourquoi l'écoute prolongée de musique à fort volume est déconseillée.

[TAPEZ LE NOM DE LA SOCIETE]

# 3e EPS

---





## LA Fréquence Cardiaque (FC)

**Qu'est ce que la fréquence cardiaque ?** 

La fréquence cardiaque (FC) est le nombre des battements cardiaques (du cœur) par unité des temps (généralement 1 minute).

**A quoi ça sert en EPS ?**

La fréquence cardiaque peut servir de repère pour analyser son effort.

**Est-ce qu'on a tous la même fréquence cardiaque ?**

La fréquence cardiaque au repos varie selon l'âge:

- Nouveau-né :  $140 \pm 50$
- **6–12 ans : entre 65 et 125**
- **adolescent ou adulte : entre 50 et 80**
- personne âgée :  $65 \pm 5$

Chez l'adulte en bonne santé, au repos, la fréquence cardiaque se situe entre 50 (sportif pratiquant l'**endurance**) et 80 **pulsations** par minute. Pendant un effort, la fréquence cardiaque maximale théorique est de 220 moins l'âge (exemple :  $220 - 40 \text{ ans} = 180$ ).

**Comment la mesure t on ?**












Pour prendre sa fréquence cardiaque c'est-à-dire son pouls on appuie avec son index et son majeur au niveau du poignet ou de la carotide. Et on attend de ressentir les pulsations pour commencer à les compter.

Par exemple : tu mets un chronomètre pendant 30s et tu comptes combien de fois tu sens que ça bats dans tes doigts et après tu multiplies par 2 pour connaître le résultat sur 1min.

**Complète le tableau suivant :**

	FC 1 au repos après 5min allongé	FC 2 juste après le circuit Cardio proposé en dessous	FC 2 juste après le circuit gainage proposé en dessous
Nombre de battement sur 30s	↓ <span style="border: 1px solid black; padding: 2px;">X2</span>	↓ <span style="border: 1px solid black; padding: 2px;">X2</span>	↓ <span style="border: 1px solid black; padding: 2px;">X2</span>
Multiplier le nombre de battements par 2 ( <b>x2</b> ) pour obtenir le résultat final sur 1 min.			
Compare maintenant tes FC 2 juste après l'effort avec ta FC max en faisant le calcul suivant :	<b>FC max : <math>220 - \text{ton âge} = \dots\dots\dots</math></b>		

Maintenant que tu as compris ce qu'est la FC tu vas pouvoir l'utiliser comme repère pour analyser ton effort « savoir si tu as forcé ou pas ». Si ta Fréquence cardiaque 2 (=après le circuit) est loin de ta FC max tu ne t'es pas donné à fond si elle est proche de ta FC max tu t'es donné à fond.

Exercices de gainage		Consignes d'exécution et de sécurité
Les pompes sur les genoux ou les pieds		Attention de ne pas creuser le dos.
Relevé de buste		Attention ne mets pas tes mains derrière ta nuque, garde tes bras tendus devant toi et va toucher tes genoux avec tes mains.
Planche sur les coudes		Attention de ne pas creuser le dos ou soulever le bassin. Ta tête, tes épaules, ton bassin et tes pieds sont alignés.
Gainage latéral Gauche		Attention, tes épaules, ton bassin et tes pieds doivent être alignés. Change de coté au bout de 15 secondes.
Gainage latéral Droite		Attention, tes épaules, ton bassin et tes pieds doivent être alignés. Change de coté au bout de 15 secondes.
Exercices de « cardio »		Consignes d'exécution et de sécurité
Jumping jack		En sautant, écarte les jambes et amène les mains au dessus de ta tête, puis ressers les jambes et ramène tes mains aux cuisses.
Course sur place		Garde bien le buste droit, et utilise tes bras pour t'équilibrer.
Burpees simples		Descends accroupi puis mets-toi en planche et remonte en repassant par la position accroupis.
Mountain climber		En position planche fais comme si tu courrais allongé, une jambe après l'autre.

- 1) Tu réaliseras chaque exercice pendant 30 secondes, et tu prendras 30 secondes pour passer d'un exercice à un autre.
- 2) Réalise chaque circuit au moins 2 fois et prends 2 minutes de repos entre chaque nouvelle fois.
- 3) Prend ton pouls quand tu as fini le circuit cardio 2 fois et complète le tableau et fais pareil avec le circuit gainage.
- 4) Compare ton pouls sur les deux circuits. Dans lequel ton pouls est alors le plus élevé ?

/10

## EVALUATION

### LA MUSIQUE DE DANSE

#### QUESTION 1

/6

Qu'est-ce que la danse ? Cite les 4 registres principaux.

#### QUESTION 2

/4

Selon quels critères peut-on dire qu'une musique nous fait danser ?

#### QUESTION 3

/2

Quel est le rôle de la musique dans la danse ?

#### QUESTION 4

/4

Quelle est le rôle du rythme et du tempo pour la danse ?

#### QUESTION 5

/4

Une danse te plaît ? Explique pourquoi en argumentant (2-4 lignes). Est-ce qu'elle répond aux 4 critères de la question 2 ?

# **Classe de 3ème**

## **Continuité pédagogique Espagnol**



**Suite de la séquence: En Marcha, repasamos.**

1) Leer atentamente (attentivement) el documento

Agatha es la narradora, **tiene** 16 años y **es** superdotada. Luka tiene 19 años. **Son** amigos.  
-Vamos, -dice Luka- que ya es tarde.  
Además tengo exámenes de matemáticas la próxima semana.  
-Si quieres, puedo ayudarte.  
- Ayudarme? Es demasiado complicado para ti.  
En realidad, sé que soy capaz de ayudarle, pero **prefiero** no **insistir**, no quiero asustarle.

**Tebas Ocana Tejada** *Hola, mi nombre es Agatha*, 2013

2) Responder a las preguntas

- 1) ¿Qué tipo de documento es?
- 2) ¿Quiénes son los personajes?
- 3) ¿Quién es el autor y en qué año fue publicado ?
- 4) ¿De qué habla este documento?

3) Conjuga los verbos siguientes en el presente del indicativo a todas las personas.

	Ser	Tener	Ayudar	Insistir	Preferir (diphthongue e → ie)
Yo					
Tú					
Él, ella					
Nosotros					
Vosotros					
Ellos, Ellas					

Pour rappel, vous pouvez regarder la leçon sur le présent de l'indicatif dans le cahier.

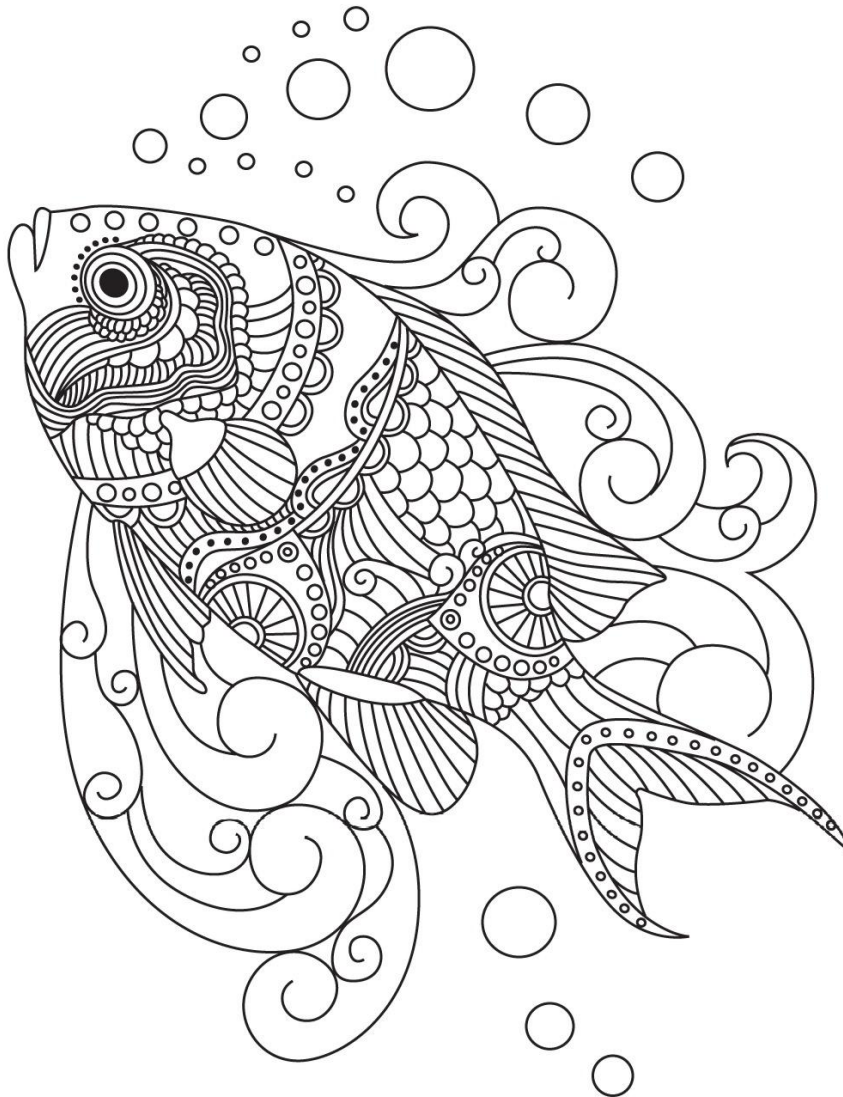
Pour les élèves qui ont accès à internet, voici une vidéo explicative:  
<http://www.lumni.fr/video/le-present-de-l-indicatif>

3<sup>e</sup>

JAPONAIS

日本語  
にほんご

Travail du 26 au 28 juin



[www.coloriage.info](http://www.coloriage.info)

Si vous avez des questions, n'hésitez pas à me contacter via Pronote et/ou mail ([miyako.kobayashi@ac-noumea.nc](mailto:miyako.kobayashi@ac-noumea.nc)) !

みなさん、こんにちは！おげんきですか？

1. Nous allons rester avec nos Yôkai et allons décrire l'un d'eux. Il s'appelle AMABIE(アマビエ) et voici l'un des dessins le représentant. Lisez la consigne et faites les activités de révisions.

Si la feuille est imprimée en noir et blanc, coloriez le dessin avant de sélectionner la couleur pour chaque case !

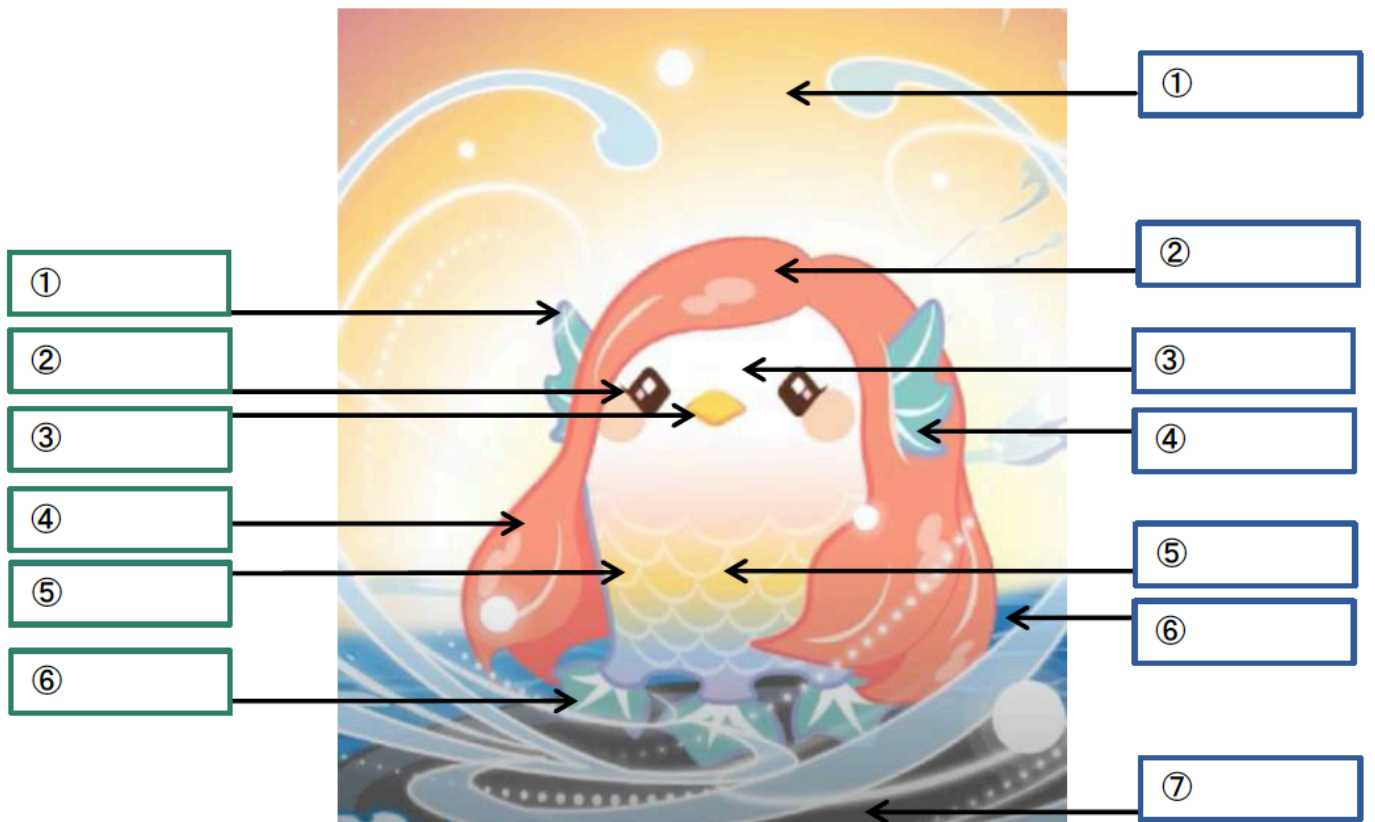
絵にことばを書いてください。漢字も必ず書いてくださいね。 Replacez les mots (et leurs kanji) sur le dessin. Pour t'aider, tu peux consulter l'ordre d'écriture des kanji détaillé à la fin des activités.

Parties du corps :

め・みみ・くち・からだ・あし・かみのけ

Couleurs :

いろ・あか・あお・しろ・くろ・みどりいろ・にじいろ



2. Comme vous avez fait pour votre propre Yôkai en classe, vous allez décrire votre AMABIE, tel que vous voyez ci-dessus. Ensuite, vous ajoutez des explications imaginant où il peut bien habiter, ses caractères, etc. Faites au moins 5 phrases.

.....

.....

.....

.....

.....

.....



体	からだ タイ	からだ 体 : corps	たいいくかん 体育館 : gymnase							
7 traits	ノ	イ	仁	仕	休	休	体			

口	くち コウ	くち 口 : bouche	じんこう 人口 : nombre d'habitants							
3 traits	丨	冂	口							

目	め モク	め 目 : œil	もくてき 目的 : objectif							
5 traits	丨	冂	月	月	目					

耳	みみ	みみ 耳 : oreille								
6 traits	一	冂	フ	フ	耳					

足	あし ソク	あし 足 : jambe (ou pied)	に足 足 : une paire (ex : de chaussures)							
7 traits	丨	口	口	𠂇	𠂇	足	足			

赤	あか セキ	あか 赤 : le rouge	あかい 赤い : rouge	あかちゃん 赤ちゃん : bébé						
7 traits	一	十	土	𠂇	赤	赤	赤			

青	あお セイ	あお 青 : le bleu	あおい 青い : bleu	せいねん 青年 : jeune homme						
8 traits	一	十	キ	土	𠂇	青	青	青		

白	しろ ハク	しろ 白 : le blanc	しろい 白い : blanc	はくちゆう 白鳥 : cygne						
5 traits	ノ	イ	白	白	白					

黒	くろ コク	くろ 黒 : le noir	くろい 黒い : noir	こくばん 黒板 : tableau (dans la classe)							
11 traits	丨	冂	𠂇	𠂇	甲	甲	里	里	黒	黒	黒



## Pratique Comment représenter des espaces? Introduction au «point de vue»

Imaginez **un village extraordinaire** à partir d'un mot désigné par le hasard...  
Laissez votre créativité s'exprimer, vos idées exister, en respectant les règles que vous connaissez!

Choisissez un mot au hasard (**jouez le jeu!**) dans une BD, un dictionnaire, un magazine, sur une étiquette ... et collez-le au mot «village»  
(**exemple:** si le mot «choisi» au hasard est «poisson», on devra représenter «**le village-poisson**» imaginé..)

**Représentez le village** en développant au maximum le mot-collé, son sens, dans tous les détails.  
**Contrainte:** Tout format est accepté, toute technique aussi, tout support ...essayez d'y mettre des couleurs...  
soyez débrouillards!

*Ecrivez le nom de ce village à côté de votre prénom, au dos de votre feuille (ou autre support au choix)*

## Vocabulaire

M	F	A	I	S	A	B	I	L	I	T	E	N	N	E	I	R	O	T	C	I	V
A	P	T	E	R	R	A	I	N	I	A	R	O	P	M	E	T	N	O	C	L	I
T	E	R	R	I	T	O	I	R	E	N	O	V	A	T	I	O	N	A	O	O	L
E	R	A	E	T	I	L	A	P	I	C	I	N	U	M	S	C	P	C	N	T	L
R	I	V	I	L	L	E	L	Y	T	S	A	R	P	I	E	I	A	O	S	I	A
I	P	A	P	E	R	M	I	S	Q	M	B	L	A	V	T	L	I	N	T	S	G
A	H	U	R	I	T	A	B	U	O	A	A	R	O	A	I	T	O	T	R	S	E
U	E	X	P	L	A	N	A	R	N	N	V	I	L	T	U	R	B	R	U	E	U
X	R	E	T	A	T	R	E	I	T	I	R	E	E	C	I	O	T	A	I	M	Q
U	I	C	I	T	E	I	S	A	L	U	L	R	E	V	P	C	E	I	R	E	I
E	E	P	E	E	L	T	T	R	I	O	I	X	N	R	O	O	N	N	E	N	H
U	O	M	L	I	E	I	U	N	R	A	E	E	F	E	N	C	I	T	I	T	T
T	P	I	P	S	O	O	E	L	B	A	R	U	D	S	T	O	R	E	T	I	O
S	A	V	A	N	T	P	R	O	J	E	T	S	O	I	D	U	T	S	N	S	G
E	D	I	F	I	C	E	S	E	V	I	T	C	E	P	S	R	E	P	A	S	I
J	A	R	D	I	N	O	I	T	A	T	I	L	I	B	A	H	E	R	H	U	O
A	G	G	L	O	M	E	R	A	T	I	O	N	O	I	T	A	R	O	C	E	D
M	A	R	R	O	N	D	I	S	S	E	M	E	N	T	N	S	A	O	P	M	I
E	U	E	I	L	N	A	B	I	D	O	N	V	I	L	L	E	N	O	Z	E	C
T	A	I	M	N	N	E	N	I	D	A	T	I	C	R	E	A	T	I	F	C	O
R	E	T	I	N	O	I	T	P	E	C	N	O	C	P	A	L	A	I	S	O	N
O	M	R	L	F	O	N	C	T	I	O	N	N	E	L	V	O	U	T	E	L	T
P	A	A	I	D	E	S	S	I	N	A	T	E	U	R	E	C	A	L	P	O	R
O	H	U	E	V	O	L	U	T	I	O	N	R	E	N	I	S	S	E	D	G	O
L	L	Q	U	A	L	I	T	E	T	C	E	T	I	H	C	R	A	U	E	I	L
E	N	V	I	R	O	N	N	E	M	E	N	T	N	A	T	I	B	A	H	E	E

Vous connaissez la règle des mots mêlés!  
Quel est le mot formé par les lettres qu'il reste?

En utilisant les mots du jeu, compléter les réponses ci-dessous:

Nommez des styles d'architecture

Nommez des lieux de vie (sens large)

Nommez des éléments d'architecture

N'oubliez pas de chercher le sens des mots qui vous sont encore inconnus, les définitions doivent appartenir au domaine de l'architecture, même au sens large, notez-les dans l'agenda!

- |   |  |   |
|---|--|---|
| <input type="checkbox"/> AGGLOMERATION  | <input type="checkbox"/> ENVIRONNEMENT | <input type="checkbox"/> PILIER         |
| <input type="checkbox"/> AILE           | <input type="checkbox"/> ENVIRONS      | <input type="checkbox"/> PLACE          |
| <input type="checkbox"/> AIRE           | <input type="checkbox"/> EVOLUTION     | <input type="checkbox"/> PLAN           |
| <input type="checkbox"/> ARCHITECTE     | <input type="checkbox"/> ETAT          | <input type="checkbox"/> PONT           |
| <input type="checkbox"/> ARRONDISSEMENT | <input type="checkbox"/> EXECUTION     | <input type="checkbox"/> QUALITE        |
| <input type="checkbox"/> AVANT-PROJET   | <input type="checkbox"/> FAISABILITE   | <input type="checkbox"/> QUARTIER       |
| <input type="checkbox"/> BANLIEUE       | <input type="checkbox"/> FONCTIONNEL   | <input type="checkbox"/> REHABILITATION |
| <input type="checkbox"/> BATIR          | <input type="checkbox"/> GOTHIQUE      | <input type="checkbox"/> RENOVATION     |
| <input type="checkbox"/> BIDONVILLE     | <input type="checkbox"/> HAMEAU        | <input type="checkbox"/> ROCOCO         |
| <input type="checkbox"/> CAPITALE       | <input type="checkbox"/> HABITANT      | <input type="checkbox"/> ROLE           |
| <input type="checkbox"/> CHANTIER       | <input type="checkbox"/> IMPLANTATION  | <input type="checkbox"/> ROMAN          |
| <input type="checkbox"/> CITADIN        | <input type="checkbox"/> IMPOSANT      | <input type="checkbox"/> RUINE          |
| <input type="checkbox"/> CITE           | <input type="checkbox"/> JARDIN        | <input type="checkbox"/> SQUARE         |
| <input type="checkbox"/> CONCEVOIR      | <input type="checkbox"/> LIEU          | <input type="checkbox"/> STUDIO         |
| <input type="checkbox"/> CONCEPTION     | <input type="checkbox"/> LIVRAISON     | <input type="checkbox"/> STYLE          |
| <input type="checkbox"/> CONSTRUIRE     | <input type="checkbox"/> LOCALITE      | <input type="checkbox"/> TEMPS          |
| <input type="checkbox"/> CONTEMPORAIN   | <input type="checkbox"/> LOTISSEMENT   | <input type="checkbox"/> TERRAIN        |
| <input type="checkbox"/> CONTRAINTES    | <input type="checkbox"/> MAJESTUEUX    | <input type="checkbox"/> TERRITOIRE     |
| <input type="checkbox"/> CONTROLE       | <input type="checkbox"/> MATERIAUX     | <input type="checkbox"/> TISSU          |
| <input type="checkbox"/> CREATIF        | <input type="checkbox"/> METROPOLE     | <input type="checkbox"/> TOUR           |
| <input type="checkbox"/> DECORATION     | <input type="checkbox"/> MILIEU        | <input type="checkbox"/> TRAVAUX        |
| <input type="checkbox"/> DESSINATEUR    | <input type="checkbox"/> MUNICIPALITE  | <input type="checkbox"/> URBANISTE      |
| <input type="checkbox"/> DESSINER       | <input type="checkbox"/> OBTENIR       | <input type="checkbox"/> VICTORienne    |
| <input type="checkbox"/> DURABLE        | <input type="checkbox"/> PALAIS        | <input type="checkbox"/> VILLAGE        |
| <input type="checkbox"/> ECOLOGIE       | <input type="checkbox"/> PERIPHERIE    | <input type="checkbox"/> VILLE          |
| <input type="checkbox"/> EDIFICES       | <input type="checkbox"/> PERMIS        | <input type="checkbox"/> VOUTE          |
|   | <input type="checkbox"/> PERSPECTIVES  | <input type="checkbox"/> ZONE           |